

GAZİ ÜNİVERSİTESİ

PROJE KOORDİNASYON UYGULAMA VE  
ARAŞTIRMA MERKEZ MÜDÜRLÜĞÜ

2020 YILI FAALİYET RAPORU

## İÇİNDEKİLER

BİRİM / ÜST YÖNETİCİ SUNUŞU.....	3
I- GENEL BİLGİLER.....	4
A. Misyon ve Vizyon .....	4
B. Yetki, Görev ve Sorumluluklar.....	4
C. İdareye İlişkin Bilgiler.....	6
1- Fiziksel Yapı.....	6
2- Örgüt Yapısı .....	10
3- Bilgi ve Teknolojik Kaynaklar .....	11
4- İnsan Kaynakları.....	12
5- Sunulan Hizmetler.....	16
6- Yönetim ve İç Kontrol Sistemi.....	19
D- Diğer Hususlar.....	19
II- AMAÇ ve HEDEFLER.....	20
A. İdarenin Amaç ve Hedefleri .....	20
B. Temel Politikalar ve Öncelikler .....	20
C. Diğer Hususlar .....	20
III- FAALİYETLERE İLİŞKİN BİLGİ VE DEĞERLENDİRMELER.....	21
A- Mali Bilgiler .....	21
1- Bütçe Uygulama Sonuçları.....	21
2- Temel Mali Tablolara İlişkin Açıklamalar .....	22
3- Mali Denetim Sonuçları .....	22
4- Diğer Hususlar.....	22
B- Performans Bilgileri .....	23
1- Faaliyet ve Proje Bilgileri.....	23
2. Performans Sonuçları Tablosu.....	30
3. Performans Sonuçlarının Değerlendirilmesi.....	32
4. Performans Bilgi Sisteminin Değerlendirilmesi.....	33
5. Diğer Hususlar .....	33
IV- KURUMSAL KABİLİYET ve KAPASİTENİN DEĞERLENDİRİLMESİ.....	34
A- Üstünlükler .....	36
B- Zayıflıklar .....	36
C. Değerlendirme: .....	36
V- ÖNERİ VE TEDBİRLER .....	36

## BİRİM / ÜST YÖNETİCİ SUNUŞU

Proje Koordinasyon Uygulama ve Araştırma Merkezinin temel amacı üniversitemiz elemanlarının ulusal veya uluslararası proje yapma ve yürütme kabiliyetlerinin artırılması ve proje yönetim süreçlerinde kendilerine destek olması olarak benimsenmiştir. Bu çerçevede yurt içi ve yurt dışı proje teklif çağrılarını, tüm ilgili akademisyen ve birimlere duyurarak proje hazırlayan veya hazırlayacak ilgili kişi ya da gruplar arası iletişim ve koordinasyonu sağlamak ve bu sayede proje kaynaklarının doğru ve etkin kullanımını sağlamak amacıyla üniversitemiz öğretim elemanlarına destek olmaktadır. Bunun yanında projeler ile ilgili bilimsel, mesleki ve eğitsel çalışmalarda bulunarak öğretim elemanlarına danışmanlık ve bilgilendirme hizmetleri verilmektedir.

Ülkemiz üst politika dokümanlarında geniş yer bulan üniversite-sanayi işbirliğinin desteklenmesi ve bölgesel, ulusal ve uluslararası kalkınma hedefleri çerçevesinde; proje yönetimi süreçlerinin yakından izlenmesi gerçekleştirilerek karşılıklı ilişkilerin güçlendirilmesi ve uygulanabilir sonuçların sanayiye aktarımının hızlandırılması sağlanmaktadır. Diğer yandan merkez, projelerin muhasebeleştirilmesini ve kaynakların kullanımını etkin hale getirerek proje çıktılarının bilimsel ve toplumsal çalışmalarda daha kolay kullanılabilirliğinin sağlanmasının yanında, proje sayısının artmasıyla üniversitenin uluslararası hareketliliği, yayın sayısı ve öğretim elemanlarının akademik bakışının gelişmesi için etkin rol oynamaktadır. Merkezimiz kontrolünde yürütülen projelerin ekiplerinde yabancı ortaklı üyelerin olması öğretim üyelerimizin yurtdışı işbirliklerinin artmasını sağlamaktadır.

Merkezimiz bünyesinde, Avrupa Birliği Eğitim ve Gençlik Programları Merkezi Başkanlığı-Ulusal Ajans tarafından gerçekleştirilen; Erasmus<sup>+</sup> (Okul Eğitimi, Yükseköğretim, Mesleki Eğitim, Yetişkin Eğitimi, Gençlik, Bilgi Ortaklıkları, Sektörel Beceri Ortaklıkları, Jean Monnet, Spor Destekleri), Brüksel Merkezli Erasmus+ ve Horizon 2020 Programlarının desteklediği projelerin yanı sıra çeşitli Bakanlıklara ait projeler, AB ve farklı kuruluşlarla ortak olarak yürütülen projelere ilişkin süreçler yönetilmektedir. Ayrıca uluslararası Teknik destek ihalelerinin yürütülmesi de merkezimiz tarafından gerçekleştirilir.

2017 yılında YÖK tarafından Araştırma Üniversitesi olarak seçilen Üniversitemizin ulusal ve uluslararası alanda tanınırlığının artırılması ve farklı kategorilerde yapılan üniversite endeks ve sıralamalarda üst sıralarda yer alması için gerekli proje ekosisteminin oluşturulması ve üniversitede proje yapma kültürünün geliştirilmesi noktasında merkezimiz akademik ve idari personeli ile yoğun çaba harcamaktadır. Başta özverili çalışmaları için merkez ekibimiz olmak üzere üniversitemiz tüm akademik idari personeline şükranlarımı sunarım.

**Prof. Dr. Salih ŞAHİN**  
**Merkez Müdürü**

## **I- GENEL BİLGİLER**

(Kamu İdarelerince Hazırlanacak Faaliyet Raporları Hakkında Yönetmeliğin 19 uncu maddesi “a) Genel bilgiler: Bu bölümde, idarenin misyon ve vizyonuna, teşkilat yapısına ve mevzuatına ilişkin bilgilere, sunulan hizmetlere, insan kaynakları ve fiziki kaynakları ile ilgili bilgilere, iç ve dış denetim raporlarında yer alan tespit ve değerlendirmelere kısaca yer verilir.

### **A. Misyon ve Vizyon**

#### **Misyon**

Üniversitemizin amaçları doğrultusunda görevlerini en iyi şekilde yapmayı amaçlayan merkezimiz, kamu ve özel kuruluşlara proje konusunda danışmanlık hizmeti vermek, kuruluşlardan gelen istek ve önerileri değerlendirerek, yeni çalışma konularını gündeme getirmek ve akademisyenleri bu kapsamda projeler hazırlamaya teşvik etmek, proje yazımı ve yönetimi ile ilgili işbirliği içinde ortak çalışmalarını özendirme amacıyla konferans, kongre ve bilimsel toplantılar düzenler.

#### **Vizyon**

Merkezimiz; Ulusal ve Uluslararası proje teklif çağrılarını tüm ilgili akademisyen ve birimlere duyurma, ilgili kişi ya da gruplar arası işbirliği ve koordinasyon sağlama, proje kaynaklarını doğru ve etkin kullanmayı sağlama, projeler ile ilgili danışmanlık, bilgilendirme ve eğitsel çalışmalarda bulunma, proje yönetim süreçlerini izleme, ulusal ve uluslararası proje ve programların teknik konu ve ihalelerini yürütme, üniversitenin; sosyal, bilimsel proje faaliyetlerini nitelik ve nicelik yönünden artırma vizyonuna sahiptir.

### **B. Yetki, Görev ve Sorumluluklar**

15 Kasım 2010 tarihli ve 27770 sayılı Resmi Gazete 'de yayınlanan yönetmelik ile kuruluş işlemleri tamamlanan Merkezimiz faaliyetlerine başlamıştır. Değişen koşullar ve gerçekleşen gelişmelere bağlı olarak Merkezimiz yapılanmasında değişiklik yapılması ihtiyacı doğmuştur ve buna istinaden 18 Nisan 2020 tarihli ve 31103 sayılı Resmi Gazete'de yayınlanarak yürürlüğe giren yönetmelikle görev ve sorumlulukları ile faaliyet alanlarında değişikliğe gidilmiştir. Ayrıca Teknoloji Transferi Uygulama ve Araştırma Merkezinin mülga olmasıyla

söz konusu merkezin görevlerinin de merkezimize verilmesiyle faaliyet alanı genişlemiştir. Buna bağlı olarak personel yapısı ve altyapısı güçlendirilerek günümüz koşullarına cevap verecek şekilde genişletilmiştir.

Ulusal ve uluslararası destek programlarının çeşitlenmesi ve artmasına bağlı olarak Merkezimiz, dönemin gereklerine adapte olmaktadır. İlk zamanlarda sadece proje yönetimi safhasında muhasebe süreçlerinde öğretim elemanlarımıza destek olunurken, günümüzde proje hazırlık, proje yönetimi ve proje sürecinin sonlandırılması safhalarının tamamında destek olunmaya başlanılmıştır.

Merkezimiz 2018 yılında Eurodesk Türkiye Temas Noktası olarak seçilmiştir. Temas noktaları, T.C. Dışişleri Bakanlığı, Avrupa Birliği Başkanlığı, AB Eğitim ve Gençlik Programları Merkezi Başkanlığı (Ulusal Ajans) tarafından, gençlere ve gençlik çalışanlarına Avrupa fırsatları hakkında bilgi vermekle yetkilendirilmiş kuruluşlardır. Bu bağlamda Merkezimiz, Eurodesk Temas Noktası olarak seçilmesiyle üniversitemizin uluslararası alanda görünürlüğünün artırılmasına katkı sağlamıştır.

Merkezimizin başlıca görev, yetki ve sorumlulukları aşağıdaki gibi sıralanabilir;

- AB projeleri ve uluslararası projeler konusunda bilgilendirme, tanıtım, farkındalık ve eğitim faaliyetlerini yürütmek,
- Üniversitede AB Komisyonu hibe ve destekleri konusunda koordinasyonu sağlayarak çağruların akademisyenlerimize hızla duyurulmasını sağlamak,
- AB Programları proje çağrılarının anlaşılması, AB hibe ve desteklerinin tanıtılması gibi bilgilendirme faaliyetleri yürütmek
- AB fonlarının ulusal olarak yönetiminde görevli kamu kurum, kuruluşları ve paydaş kurumlarla sürekli eş zamanlı iletişim ve işbirliği kurmak,
- Öğretim elemanlarımıza proje başvurusu aşamasında, evrakların teknik ve bilimsel açıdan değerlendirmeksizin kontrol edilmesi ve bilgilerin ilgili veri tabanına aktarılması konularında hizmet vermek,
- AB Komisyonu hibe ve desteklerinin en etkin şekilde kullanımına yardımcı olmak,
- Öğretim elemanlarımız için standart belge ve kullanım kılavuzlarını temin etmek; çok ortaklı projelerde, proje ekibi oluşturulmasına katkıda bulunmak,
- Ulusal ve uluslararası proje ve programların teknik destek ihalelerine başvurmak, ihale dosyalarını hazırlamak,

- Öğretim elemanlarımıza projelerin hazırlanması, yürütülmesi ve kapatılması sürecinde destek vermek,
- Üniversitenin AB kurumları tarafından tanınırlığı ve farkındalığının artırılması için farklı platformlarda çalışmalar yürütmek,
- Öğretim elemanlarımızı AB projeleri hazırlamaları yönünde teşvik etmek amacıyla eğitim ve tanıtım çalışmaları yapmak,
- Öğretim elemanlarının yanına öğrencilerimize de destek olunarak, projelerde yer alan hareketlilikler kapsamında öğrencilerimiz yurt dışına çıkma, yabancı dil becerilerini geliştirme ve projelerde çalışarak istihdam imkânları sağlamak,
- Halen yürümekte olan projelerin sözleşmelerinin, proje çıktılarının, ihale dosyalarının, ara ve final raporlarının gelecek yıllarda yapılacak denetimler için muhafaza etmektir.

## C. İdareye İlişkin Bilgiler

### 1- Fiziksel Yapı

#### 1.1- Eğitim Alanları Derslikler\*

Eğitim Alanı	Kapasitesi 0–50	Kapasitesi 51–75	Kapasitesi 76–100	Kapasitesi 101–150	Kapasitesi 151–250	Kapasitesi 251–Üzeri
Anfi						
Sınıf						
Bilgisayar Lab.						
Diğer Lab.						
<b>Toplam</b>						

\* Sayı olarak belirtilecektir.

**Anfi Kapasitesi: ..... Kişi**

**Anfi Alanı: ..... m2**

**Sınıf Kapasitesi: ..... Kişi**

**Sınıf Alanı: ..... m2**

**Bilgisayar Lab. Kapasitesi: ..... Kişi**

**Bilgisayar Lab. Alanı: ..... m2**

**Diğ. Lab. Kapasitesi: ..... Kişi**

**Diğ. Lab. Alanı: ..... m2**

## 1.2- Sosyal Alanlar

### 1.2.1.Kantinler ve Kafeteryalar

Kantin Sayısı: ... Adet

Kantin Alanı: ... m2

Kafeterya Sayısı: ... Adet

Kafeterya Alanı: ... m2

Toplam Kapasite: ..... kişi

### 1.2.2.Yemekhaneler

Öğrenci yemekhane Sayısı: ... Adet

Öğrenci yemekhane Alanı: ... m2

Öğrenci yemekhane Kapasitesi: ... Kişi

Personel yemekhane Sayısı: ... Adet

Personel yemekhane Alanı: ... m2

Personel yemekhane Kapasitesi: ... Kişi

### 1.2.3.Misafirhaneler

Misafirhane Sayısı: ... Adet

Misafirhane Kapasitesi: ... Kişi

### 1.2.4.Öğrenci Yurtları

	Yatak Sayısı 1	Yatak Sayısı 2	Yatak Sayısı 3 - 4	Yatak Sayısı 5 - Üzeri
Oda Sayısı				
Alanı m2				

### 1.2.5.Lojmanlar

Lojman Sayısı: ... Adet

Lojman Brüt Alanı: ... m2

Dolu Lojman Sayısı: ... Adet

Boş Lojman Sayısı: ... Adet

### 1.2.6.Spor Tesisleri

Kapalı Spor Tesisleri Sayısı: ... Adet

Kapalı Spor Tesisleri Alanı: ... m2

Açık Spor Tesisleri Sayısı: ... Adet

Açık Spor Tesisleri Alanı: ... m2

### 1.2.7.Toplantı – Konferans Salonları\*

	Kapasitesi 0–50	Kapasitesi 51–75	Kapasitesi 76–100	Kapasitesi 101–150	Kapasitesi 151–250	Kapasitesi 251–Üzeri
<b>Toplantı Salonu</b>	<b>1</b>					
<b>Konferans Salonu</b>						
<b>Toplam</b>	<b>1</b>					

\*Adet olarak belirtilecektir.

**Toplantı Salonu Kapasitesi: 20 Kişi**

**Toplantı Salonu Alanı: 50 m2**

**Konferans Salonu Kapasitesi: .....Kişi**

**Konferans Salonu Alanı: ..... m2**

### 1.2.8.Sinema Salonu

**Sinema Salonu Sayısı: ... Adet**

**Sinema Salonu Alanı: ... m2**

**Sinema Salonu Kapasitesi: ... Kişi**

### 1.2.9.Eğitim ve Dinlenme Tesisleri

**Eğitim ve Dinlenme Tesisleri Sayısı: ... Adet**

**Eğitim ve Dinlenme Tesisleri Kapasitesi: ... Kişi**

### 1.2.10.Öğrenci Kulüpleri

**Öğrenci Kulüpleri Sayısı: ... Adet**

**Öğrenci Kulüpleri Alanı: ... m2**

### 1.2.11.Mezun Öğrenciler Derneği

**Mezun Öğrenciler Derneği Sayısı: ... Adet**

**Mezun Öğrenciler Derneği Alanı: ... m2**

### 1.2.12.Okul Öncesi ve İlköğretim Okulu Alanları

**Anaokulu Sayısı: ... Adet**

**Anaokulu Alanı: ... m2**

**Anaokulu Kapasitesi: ... Kişi**

**İlköğretim okulu Sayısı: ... Adet**

**İlköğretim okulu Alanı: ... m2**

**İlköğretim okulu Kapasitesi: ... Kişi**



### 1.3- Hizmet Alanları

#### 1.3.1. Akademik Personel Hizmet Alanları

	Sayısı (Adet)	Alanı (m2)	Kullanan Sayısı (Kişi)
Çalışma Odası	1	12	1
<b>Toplam</b>	<b>1</b>	<b>12</b>	<b>1</b>

#### 1.3.2. İdari Personel Hizmet Alanları

	Sayısı (Adet)	Alanı (m2)	Kullanan Sayısı
Servis	1	50	1
Çalışma Odası	5	75	5
<b>Toplam</b>	<b>6</b>	<b>125</b>	<b>6</b>

### 1.4- Ambar Alanları

Ambar Sayısı: ... Adet  
Ambar Alanı: ... m2

### 1.5- Arşiv Alanları

Arşiv Sayısı: 1 Adet  
Arşiv Alanı: ... m2

### 1.6- Atölyeler

Atölye Sayısı: ... Adet  
Atölye Alanı: ... m2

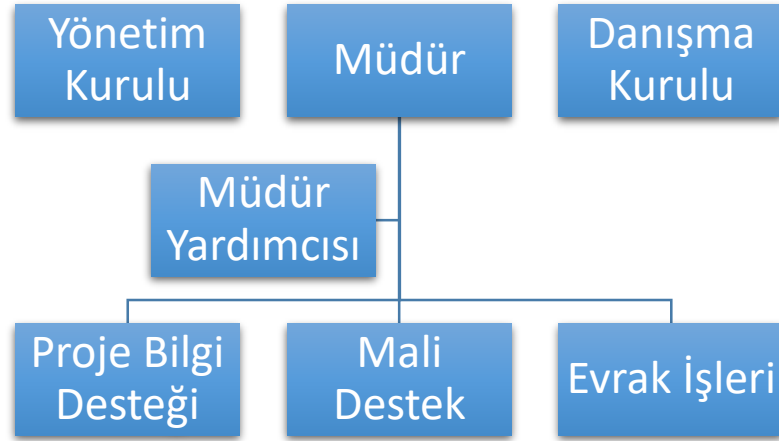
## 1.7- Hastane Alanları

Birim	Sayı (Adet)	Alan (m2)
Acil Servis		
Yoğun Bakım		
Ameliyathane		
Klinik		
Laboratuvar		
Eczane		
Radyoloji Alanı		
Nükleer Tıp Alanı		
Sterilizasyon Alanı		
Mutfak		
Çamaşırhane		
Teknik Servis		
.....		
.....		
.....		
.....		
<b>Hastane Toplam Kapalı Alanı</b>		

## 2- Örgüt Yapısı

(Birim Teşkilat şeması oluşturulacak ve örgütsel yapı hakkında bilgi verilecek.)

Merkezimizde 3 akademik kadrolu 2 memur kadrolu ve 1 sürekli işçi kadrosunda olmak üzere toplam 6 personel görev yapmaktadır. Birimimiz faaliyetleri göz önüne alındığında proje başvuru ve yürütme hizmetlerinin yürütülmesi için örgüt yapısı mevcut imkanlar dahilinde yapılandırılmıştır. Birim iletişim ve evrak takibinin yapılmasında bir personel, finansal süreçlerin takibi ve ödeme işlerinin yürütülmesinde bir personel aktif görev almaktadır. Diğer personeller ise proje başvuru ve mevzuat süreçlerinin Üniversitemiz süreçlerinde başvuru ve proje süreçleri hakkında destek hizmeti sunmaktadır.



Şekil 1. Organizasyon şeması

### 3- Bilgi ve Teknolojik Kaynaklar

#### 3.1- Yazılımlar

Birimimizde kullanılan yazılımlar, Üniversitemiz Bilgi İşlem Dairesi Başkanlığı altyapısı ile sunulan MS Office ve Windows işletim sistemi yazılımlarından ibarettir.

#### 3.2- Bilgisayarlar

**Masa üstü bilgisayar Sayısı: 14 Adet**

**Taşınabilir bilgisayar Sayısı: 1 Adet**

#### 3.3- Kütüphane Kaynakları

**Kitap Sayısı: ... Adet**

**Basılı Periyodik Yayın Sayısı: ... Adet**

**Elektronik Yayın Sayısı: ... Adet**

#### 3.4- Diğer Bilgi ve Teknolojik Kaynaklar

Cinsi	İdari Amaçlı (Adet)	Eğitim Amaçlı (Adet)	Araştırma Amaçlı (Adet)
Projeksiyon	1		
Yazıcı	7		
Slayt makinesi			
Faks	1		
Episkop			

Barkot Okuyucu			
Baskı makinesi			
Fotokopi makinesi	2		
Tepegöz			
Fotoğraf makinesi			
Kameralar			
Televizyonlar	1		
Tarayıcılar	2		
Müzik Setleri			
Mikroskoplar			
DVD ler			

#### 4- İnsan Kaynakları

İnsan kaynaklarının yönetimi kurumsal başarının vazgeçilmez faktörlerindedir. İnsan kaynakları stratejimiz; merkezimizin hedef ve amaçları doğrultusunda genç, dinamik ve üretken çalışanları desteklemektir. Merkezimizde 3Akademik 2 Memur ve 1 İşçi olmak üzere toplam 6 personel görev yapmaktadır.

##### 4.1- Akademik Personel

Akademik Personel					
	Kadroların Doluluk Oranına Göre			Kadroların İstihdam Şekline Göre	
	Dolu	Boş	Toplam	Tam Zamanlı	Yarı Zamanlı
Profesör	1		1	1	
Doçent					
Dr. Öğr. Üyesi					
Öğretim Görevlisi	2		2	2	
Okutman					
Çevirici					
Eğitim- Öğretim Planlamacısı					
Araştırma Görevlisi					
Uzman					

#### 4.2- Yabancı Uyruklu Akademik Personel

Yabancı Uyruklu Öğretim Elemanları		
Unvan	Geldiği Ülke	Çalıştığı Bölüm
Profesör		
Doçent		
Dr. Öğr. Üyesi		
Öğretim Görevlisi		
Okutman		
Çevirici		
Eğitim-Öğretim Planlamacısı		
Araştırma Görevlisi		
Uzman		
<b>Toplam</b>		

#### 4.3- Diğer Üniv. Görevlendirilen Akademik Personel

Diğer Üniversitelerde Görevlendirilen Akademik Personel		
Unvan	Bağlı Olduğu Bölüm	Görevlendirildiği Üniversite
Profesör		
Doçent		
Dr. Öğr. Üyesi		
Öğretim Görevlisi		
Okutman		
Çevirici		
Eğitim Öğretim Planlamacısı		
Araştırma Görevlisi		
Uzman		
<b>Toplam</b>		

#### 4.4- Başka Üniv. Kurumda Görevlendirilen Akademik Personel

Başka Üniversitelerden Üniversitemizde Görevlendirilen Akademik Personel		
Unvan	Çalıştığı Bölüm	Geldiği Üniversite
Profesör		
Doçent		
Dr. Öğr. Üyesi		
Öğretim Görevlisi		
Okutman		
Çevirici		
Eğitim Öğretim Planlamacısı		
Araştırma Görevlisi		
Uzman		
<b>Toplam</b>		

#### 4.5- Sözleşmeli Akademik Personel

Sözleşmeli Akademik Personel Sayısı	
Profesör	
Doçent	
Dr. Öğr. Üyesi	
Öğretim Görevlisi	
Uzman	
Okutman	
Sanatçı Öğrt. Elm.	
Sahne Uygulamacısı	
<b>Toplam</b>	

#### 4.6- Akademik Personelin Yaş İtibariyle Dağılımı

Akademik Personelin Yaş İtibariyle Dağılımı						
	21-25 Yaş	26-30 Yaş	31-35 Yaş	36-40 Yaş	41-50 Yaş	51- Üzeri
Kişi Sayısı			2			1
Yüzde			%66			%34

#### 4.7- İdari Personel

İdari Personel (Kadroların Doluluk Oranına Göre)			
	Dolu	Boş	Toplam
Genel İdari Hizmetler	2		2
Sağlık Hizmetleri Sınıfı			
Teknik Hizmetleri Sınıfı	1		1
Eğitim ve Öğretim Hizmetleri sınıfı			
Avukatlık Hizmetleri Sınıfı.			
Din Hizmetleri Sınıfı			
Yardımcı Hizmetli			
<b>Toplam</b>	<b>3</b>		<b>3</b>

#### 4.8- İdari Personelin Eğitim Durumu

İdari Personelin Eğitim Durumu					
	İlköğretim	Lise	Ön Lisans	Lisans	Y.L. ve Dokt.
Kişi Sayısı		1		1	1
Yüzde		%33		%34	%33

#### 4.9- İdari Personelin Hizmet Süreleri

İdari Personelin Hizmet Süresi						
	1 – 3 Yıl	4 – 6 Yıl	7 – 10 Yıl	11 – 15 Yıl	16 – 20 Yıl	21 - Üzeri
Kişi Sayısı			1	1	1	
Yüzde			%33	%34	%33	

#### 4.10- İdari Personelin Yaş İtibariyle Dağılımı

İdari Personelin Yaş İtibariyle Dağılımı						
	21-25 Yaş	26-30 Yaş	31-35 Yaş	36-40 Yaş	41-50 Yaş	51- Üzeri
Kişi Sayısı					3	
Yüzde					%100	

#### 4.11- İşçiler

İşçiler (Çalıştıkları Pozisyonlara Göre)			
	Dolu	Boş	Toplam
Sürekli İşçiler	1		1
Vizeli Geçici İşçiler (adam/ay)			
Vizesiz işçiler (3 Aylık)			
<b>Toplam</b>	<b>1</b>		<b>1</b>

#### 4.12- Sürekli İşçilerin Hizmet Süreleri

Sürekli İşçilerin Hizmet Süresi						
	1 – 3 Yıl	4 – 6 Yıl	7 – 10 Yıl	11 – 15 Yıl	16 – 20 Yıl	21 - Üzeri
Kişi Sayısı			1			
Yüzde			%100			

#### 4.13- Sürekli İşçilerin Yaş İtibariyle Dağılımı

Sürekli İşçilerin Yaş İtibariyle Dağılımı						
	21-25 Yaş	26-30 Yaş	31-35 Yaş	36-40 Yaş	41-50 Yaş	51- Üzeri
Kişi Sayısı					1	
Yüzde					%100	

## 5- Sunulan Hizmetler

### 5.1- Eğitim Hizmetleri

(31.12.2018 itibariyle verileri dikkate alınacaktır.)

#### 5.1.1- Öğrenci Sayıları

Öğrenci Sayıları									
Birim Adı	I. Öğretim			II. Öğretim			Toplam		Genel Toplam
	E	K	Top.	E	K	Top.	Kız	Erkek	
Fakülteler									
Yüksekokullar									
Enstitüler									
Meslek Yüksekokulları									
<b>Toplam</b>									

#### 5.1.2- Yabancı Dil Hazırlık Sınıfı Öğrenci Sayıları

Yabancı Dil Eğitimi Gören Hazırlık Sınıfı Öğrenci Sayıları ve Toplam Öğrenci Sayısına Oranı								
Birim Adı	I. Öğretim			II. Öğretim			I. ve II. Öğretim Toplamı(a)	Yüzde*
	E	K	Top.	E	K	Top.	Sayı	
Fakülteler								
Yüksekokullar								

\*Yabancı dil eğitimi gören öğrenci sayısının toplam öğrenci sayısına oranı (Yabancı dil eğitimi gören öğrenci sayısı/Toplam öğrenci sayısı\*100)

#### 5.1.3- Öğrenci Kontenjanları (2018-2019)

Öğrenci Kontenjanları ve Doluluk Oranı				
Birim Adı	YGS Kontenjanı	YGS Sonucu Yerleşen	Boş Kalan	Doluluk Oranı
Fakülteler				
Yüksekokullar				
Meslek Yüksekokulları				
<b>Toplam</b>				



### 5.1.4- Yüksek Lisans ve Doktora Programları

Enstitülerdeki Öğrencilerin Yüksek Lisans (Tezli/ Tezsiz) ve Doktora Programlarına Dağılımı					
Birim Adı	Programı	Yüksek Lisans Yapan Sayısı		Doktora Yapan Sayısı	Toplam
		Tezli	Tezsiz		
<b>Toplam</b>					

### 5.1.5- Yabancı Uyrıklı Öğrenciler

Yabancı Uyrıklı Öğrencilerin Sayısı ve Bölümleri			
	Bölümü		
	Kadın	Erkek	Toplam
Fakülteler			
Yüksekokullar			
Enstitüler			
Meslek Yüksekokulları			
<b>Toplam</b>			

### 5.2- Sağlık Hizmetleri

	YATAK SAYISI	HASTA SAYISI	TETKİK SAYISI
ACİL SERVİS HİZMETLERİ			
YOĞUN BAKIM			
KLİNİK			
AMELİYAT SAYISI			
POLİKLİNİK HASTASI SAYISI			
LABORATUAR HİZMETLERİ			
RADYOLOJİ ÜNİTESİ HİZMETLERİ			
NÜKLEER TIP BÖLÜMÜNDE VERİLEN HİZMETLER			
MEDİKO SOSYAL POLİKLİNİK HASTA SAYISI			

### 5.3-İdari Hizmetler

Bu kısımda idarenin veya harcama biriminin görev, yetki ve sorumlulukları çerçevesinde faaliyet dönemi içerisinde yerine getirdiği hizmetlere özet olarak yer verilecektir.

Faaliyet dönemi gerçekleştirmelerine ilişkin bilgiler ise raporun III. B-1 bölümündeki “Faaliyet ve Proje Bilgileri” başlığı altında yer alacaktır.

Birimimizde, Ulusal Ajans proje programları, Avrupa Komisyonu çerçeve programları (Horizon2020), bakanlık projeleri, Ankara Kalkınma Ajansı projelerine idari yürütme ve başvuru aşamasında süreç desteği hizmetleri verilmiştir.

- Proje başvuru süreç desteği kapsamında;
  - Kurumsal bilgilerin temini (PIC, OID, VAT, vb.)
  - Destekleyici dokümanların temini (yetki devri belgesi, Legal Entity Form, PIF, vb.)
  - Destek program yapıları hakkında bilgilendirme/yönlendirme
  - İmza süreçlerinin takibini içermektedir.
- Proje yürütme süreç desteği kapsamında;
  - Hibe sözleşmesi
  - Proje hesabının açılması
  - Görevlendirme/yetkilendirme
  - Konsorsiyum/partnerlik sözleşmesi
  - KDV istisna sertifikası
  - Harcama usulü konusunda yönlendirme
  - Finansal raporlama
  - Projenin tamamlanması
  - Proje hesabının kapatılmasını içermektedir

### 5.4-Diğer Hizmetler

Birim tarafından 2020 yılında görev alanına giren faaliyetler dışında yapmış olduğu çalışmalar ve yukarıda tanımlanamayan faaliyetler bu bölümde yer alacaktır.

Birimimiz faaliyet alanları ile Üniversitemizin Teknoloji Transfer Ofisi (TTO) ile kesişen faaliyet alanları olmaktadır. Bu hususta akademisyenlerin TTO’ya yönlendirilmesi de dahil olmak üzere mümkün olduğunda bilgilendirme ve yönlendirme yapılmaktadır.

## **6- Yönetim ve İç Kontrol Sistemi**

(Birim atama, satın alma, ihale gibi karar alma süreçleri, yetki ve sorumluluk yapısı, mali yönetim, harcama öncesi kontrol sistemine ilişkin yer alan tespit ve değerlendirmeler yer alır.)

Birimimiz faaliyetler Merkez Müdürü tarafından yönetilmekte ve faaliyetleri izlenmektedir.

### **D- Diğer Hususlar**

(Bu başlık altında, yukarıdaki başlıklarda yer almayan ancak birimin açıklanmasını gerekli gördüğü diğer konular özet olarak belirtilir.)

Birimimiz faaliyetlerinin büyük ve önemli bir kısmının uluslararası projelerin yürütme ve izleme süreçleri olduğu göz önünde bulundurularak, proje yürütme faaliyetlerine ait dokümantasyon el yordamıyla depolanmakta ve işlenmektedir. Mevcut veri hacminin geniş olması, veri talebinin sıklığı değerlendirildiğinde sağlıklı bilginin transferi açısından birimizin bir otomasyon sistemine ihtiyacı olduğu değerlendirilmektedir.

## II- AMAÇ ve HEDEFLER

(Kamu İdarelerince Hazırlanacak Faaliyet Raporları Hakkında Yönetmeliğin 18 inci maddesi “.....

b) Amaç ve hedefler: Bu bölümde, idarenin stratejik amaç ve hedeflerine, faaliyet yılı önceliklerine ve izlenen temel ilke ve politikalarına yer verilir.)

### A. İdarenin Amaç ve Hedefleri

(Stratejik plan yapan idareler, faaliyet raporunun ilişkin olduğu yılı kapsayan stratejik planlarında yer alan amaç ve hedefleri ile faaliyet yılı önceliklerini bu bölümde belirteceklerdir.)

Stratejik Amaçlar	Stratejik Hedefler
<b>Stratejik Amaç-1</b> Üniversitemiz Öğretim Üyelerinin yürütmüş olduğu projelerin başarılı bir şekilde yürütülmesinde etkin rol alması	<b>Hedef-1:</b> Başarılı proje sayısının artırılması
	<b>Hedef-2</b> Etkinlik sayısının artırılması
	<b>Hedef-3</b> Yurt dışına daha fazla öğrenci göndermek ve gelmesini sağlamak
<b>Stratejik Amaç-2</b> Öğretim Üyelerimizi proje yazma ve yönetmeye teşvik etmek	<b>Hedef-1</b> Uluslararası dış destekli proje çağrılarının akademisyenlere duyurusunun ve takibinin yapılması
	<b>Hedef-2</b> Daha önce başvurusu reddedilen akademisyenlerin aktifleştirilmesi
	<b>Hedef-3</b> Yeni başvuru yapacak akademisyenlere yönelik teknik destek ve nitelikli yönlendirmeye erişiminin sağlanması

### B. Temel Politikalar ve Öncelikler

Esas alınacak politika belgeleri kamu idaresinin faaliyet alanı ve içinde bulunduğu sektöre göre değişmektedir. Ancak örnek olması açısından aşağıdaki politika belgeleri sayılabilir.

—Yükseköğretim Kurulu Başkanlığı Tarafından Hazırlanan “Türkiye’nin Yükseköğretim Stratejisi”

—Kalkınma Planları ve Yılı Programı,

—Orta Vadeli Program,

—Orta Vadeli Mali Plan,

—Bilgi Toplumu Stratejisi ve Eki Eylem Planı,

### C. Diğer Hususlar

(Bu başlık altında, yukarıdaki başlıklarda yer almayan ancak birimin açıklanmasını gerekli gördüğü diğer konular özet olarak belirtilir.)

-----  
-----  
-----

### III- FAALİYETLERE İLİŞKİN BİLGİ VE DEĞERLENDİRMELER

( Kamu İdarelerince Hazırlanacak Faaliyet Raporları Hakkında Yönetmeliğin 18 inci maddesi “.....

c) Faaliyetlere ilişkin bilgi ve değerlendirmeler: Bu bölümde, mali bilgiler ile performans bilgilerine detaylı olarak yer verilir. )

#### A- Mali Bilgiler

( Kamu İdarelerince Hazırlanacak Faaliyet Raporları Hakkında Yönetmeliğin 18/c maddesi gereğince Mali bilgiler başlığı altında,

— Kullanılan kaynaklara,  
— Bütçe hedef ve gerçekleştirmeleri ile meydana gelen sapmaların nedenlerine,  
— Varlık ve yükümlülükler ile yardım yapılan birlik, kurum ve kuruluşların faaliyetlerine ilişkin bilgilere,

— Temel mali tablolara ve bu tablolara ilişkin açıklamalara yer verilir.

Ayrıca, iç ve dış mali denetim sonuçları hakkındaki özet bilgiler de bu başlık altında yer alır.

#### 1- Bütçe Uygulama Sonuçları

##### 1.1-Bütçe Giderleri

	2020 BÜTÇE BAŞLANGIÇ ÖDENEĞİ	2020 GERÇEKLEŞME TOPLAMI	GERÇEK. ORANI
	TL	TL	%
<b>BÜTÇE GİDERLERİ TOPLAMI</b>			
<b>01 - PERSONEL GİDERLERİ</b>			
<b>02 - SOSYAL GÜVENLİK KURUMLARINA DEVLET PRİMİ GİDERLERİ</b>			
<b>03 - MAL VE HİZMET ALIM GİDERLERİ</b>			
<b>05 - CARİ TRANSFERLER</b>			
<b>06 - SERMAYE GİDERLERİ</b>			

— Bütçe hedef ve gerçekleştirmeleri ile meydana gelen sapmaların nedenleri;

-----  
-----  
-----

## 1.2-Bütçe Gelirleri

	2020 BÜTÇE TAHMİNİ	2020 GERÇEKLEŞME TOPLAMI	GERÇEK. ORANI
	TL	TL	%
BÜTÇE GELİRLERİ TOPLAMI			
02 – VERGİ DIŞI GELİRLER			
03 – SERMAYE GELİRLERİ			
04 – ALINAN BAĞIŞ VE YARDIMLAR			

— Bütçe hedef ve gerçekleştirmeleri ile meydana gelen sapmaların nedenleri;

-----  
-----  
-----

## 2- Temel Mali Tablolara İlişkin Açıklamalar

(Birim bilanço, faaliyet sonuçları tablosu, bütçe uygulama sonuçları tablosu, nakit akım tablosu ve gerekli görülen diğer tablolara bu başlık altında yer verir ve tabloların önemli kalemlerine ilişkin değişimler ile bunlara ilişkin analiz, açıklama ve yorumlara yer verilir.)

-----  
-----  
-----  
-----

## 3- Mali Denetim Sonuçları

(Birim iç ve dış mali denetim raporlarında yapılan tespit ve değerlendirmeler ile bunlara karşı alınan veya alınacak önlemler ve yapılacak işlemlere bu başlık altında yer verilir.)

-----  
-----  
-----

## 4- Diğer Hususlar

(Bu başlık altında, yukarıdaki başlıklarda yer almayan ancak birimin mali durumu hakkında gerekli görülen diğer konulara yer verilir.)

## **B- Performans Bilgileri**

**Kamu İdarelerince Hazırlanacak Faaliyet Raporları Hakkında Yönetmeliğin 18/c maddesi gereğince Performans bilgileri başlığı altında,**

**—İdarenin stratejik plan ve performans programı uyarınca yürütülen faaliyet ve projelerine,**

**—Performans programında yer alan performans hedef ve göstergelerinin gerçekleşme durumu ile meydana gelen sapmaların nedenlerine,**

**—Diğer performans bilgilerine ve bunlara ilişkin değerlendirmelere yer verilir.**

### **1- Faaliyet ve Proje Bilgileri**

**Bu başlık altında, faaliyet raporunun ilişkin olduğu yıl içerisinde yürütülen faaliyet ve projeler ile bunların sonuçlarına ilişkin detaylı açıklamalara yer verilecektir.**

Sıra No	Başlangıç Yılı	Kodu / Sözleşme No.su	Adı	Başlangıç Tarihi	Bitiş Tarihi	Toplam Bütçesi (KDV Dahil)	G.Ü. AYRILAN BÜTÇE PAYI	PROJE DURUMU	TAMAMLANMA YILI
1	2011	282533-NEO-CIRC (2011)	Dobutamine for NEOnatal CIRculatory Failure Defined By Novel Biomarkers	1.10.2011	2020	54.623,34 ₺	54.623,34 ₺	Tamamlandı	2020
2	2015	2015-1-TR01-KA202-022422	Design Of Curriculum For Teachers And Other Professionals Working Individuals with Intellectual Disabilities	1.09.2015	31.08.2017	53.045,00 ₺	53.045,00 ₺	Tamamlandı	2020
3	2016	2016-1-TR01-KA202-035094	Specialised Ecvet Training Of Caregivers For People With Cerebral Palsy	1.12.2016	30.11.2019	68.598,00 ₺	68.598,00 ₺	Tamamlandı	2020
4	2016	2016-1- TR01-KA203-035295	International Language Teacher Education Research Group ILTERG	1.09.2016	31.08.2019	89.880,00 ₺	89.880,00 ₺	Tamamlandı	2020
5	2016	573533-EPP-1-2016-DE-EPPKA2-CBHE-JP	Action Research to Innovate Science Teaching & Career Orientation ARTIST	15.10.2016	14.10.2019	55.799,00 ₺	55.799,00 ₺	Tamamlandı	2020
6	2016	2016-1-TR01-KA201-034660	Designing Curriculum For Pre-School Teachers Who Work in Inclusive Classroom Settings	1.09.2016	31.08.2018	48.640,00 ₺	48.640,00 ₺	Tamamlandı	2020
7	2017	2017-1-TR01-KA205-039752	Mobile youth peer mentoring application to facilitate distance mentoring guidance for youth with disabilities (MYPEERMENTOR)	1.09.2017	31.08.2019	73.750,00 ₺	73.750,00 ₺	Tamamlandı	2020
8	2017	2017-1-TR01-KA202-046189	"VET for EI- Vocational Training for Physiotherapists about Family Centered and Play Based Approaches in Early Childhood Intervention(ECVET Based)"	1.09.2017	31.08.2019	26.020,00 ₺	26.020,00 ₺	Tamamlandı	2020
9	2018	GP-22694	Sosyal Sorumlu Öğrenciler Projesi	15.12.2018	15.02.2019	8.000,00 ₺	8.000,00 ₺	Tamamlandı	2020
10	2019	GP-50115	İKİNCİ SOKAK OYUNLARI OLİMPİYATLARI	1.12.2019	31.03.2020	₺ 22.000,00	₺ 22.000,00	Tamamlandı	2020
11	2017	2017-1-TR01-KA202- 045781	Interactive and Mobile-Adapted Learning Tool to Improve the Level of Technical English for Employees in Tourism	31.12.2017	31.12.2019	67.091,00 ₺	67.091,00 ₺	Tamamlandı	2020
12	2017	2017-1-TR01-KA204-046828	Improving The Quality of Home Care in Europe	1.09.2017	31.08.2019	50.435,00 ₺	50.435,00 ₺	Tamamlandı	2020
1	2016	573630-EPP- 1-2016- 1-ES- EPPKA2-CBHE- JP	Promoting Excellence in Teaching and Learning in Azerbaijani Universities PETRA	15.10.2016	14.04.2020	53.256,00 ₺	53.256,00 ₺	Devam	
2	2017	2017-1-TR01-KA202-045932	VET Programme for Medical Practitioners Supporting Parents of Babies with Disabilities and Complex Needs (MEDVET Project)	1.09.2017	31.08.2019 31.12.2020	40.065,00 ₺	40.065,00 ₺	Devam	
3	2017	H2020-MSCA-ITN-2017-764935	Development Of Ceramics 3D-Printing, Additive Manufacturing-DOC-3D-PRINTING	1.05.2018	30.04.2022	235.557,36 ₺	235.557,36 ₺	Devam	



Sıra No	Başlangıç Yılı	Kodu / Sözleşme No.su	Adı	Başlangıç Tarihi	Bitiş Tarihi	Toplam Bütçesi (KDV Dahil)	G.Ü. AYRILAN BÜTÇE PAYI	PROJE DURUMU	TAMAMLANMA YILI
4	2018	2018-1-TR01-KA125-057826	Experience it! 2	1.07.2018	30.06.2019	25.895,00 ₺	25.895,00 ₺	Devam	
5	2018	2018-1-TR01-KA125-057314	Hope	1.09.2018	31.08.2020	30.200,00 ₺	30.200,00 ₺	Devam	
6	2018	2018-1-TR01-KA205-057837	From Hero To Zero	1.09.2018	31.08.2020 31.08.2021	64.990,00 ₺	64.990,00 ₺	Devam	
7	2018	2018-1-TR01-KA203-059739	Curriculum Development for Rapid Prototyping in Engineering Education	1.09.2018	31.08.2021	80.860,00 ₺	80.860,00 ₺	Devam	
8	2018	2018-1-UK01-KA203-048230	Development and delivery of a curriculum on designing and building of 3D FDM printers for final year UG engineering degree programme 3DPRINT-DnB	1.09.2018	31.08.2021	21.870,00 ₺	21.870,00 ₺	Devam	
9	2018	2018-1-TR01-KA204-059348	Adult Education For The Protection of The Vector-Borne Diseases in Immigrants in Europe	1.09.2018	31.08.2020 29.09.2021	32.607,00 ₺	32.607,00 ₺	Devam	
10	2018	2018-1-IT02-KA201-048515	Emotional Empathic Proximal Learning Educational Environment (PEARL)	1.09.2018	31.08.2021	82.055,00 ₺	82.055,00 ₺	Devam	
11	2018	2018-1-BG01-KA202-047867	ECVET based further VET training to support the enhancement of entrepreneurship skills of young people and micro-SMEs via management accounting	17.12.2018	16.12.2020	19.994,00 ₺	19.994,00 ₺	Devam	
12	2018	2018-1-TR01-KA204-057994	EQF oriented assessment tools for prior learning in adult education	1.11.2018	31.10.2020	29.050,00 ₺	29.050,00 ₺	Devam	
13	2018	2018-1-TR01-KA201-058663	“Standardization of STEM and Coding Trainings”	3.09.2018	3.09.2020 2.09.2021	38.025,00 ₺	38.025,00	Devam	
14	2018	2018-1-TR01-KA203-058832	Developing Teaching Materials for Preschool Teaching Undergraduates on Computational Thinking and Introduction to Coding	1.09.2018	31.08.2020 31.07.2021	28.552,00 ₺	28.552,00 ₺	Devam	
15	2018	598799-EPP-1-2018-1-FI-EPPKA2-CBHE-JP	Holistic tools for competence-based curricula to promote Dignity in Vietnam and Nepal - DVINE	15.01.2019	14.01.2022	66.011,00 ₺	66.011,00 ₺	Devam	
16	2019	2019-1-TR01-KA202-076657	“Digital Era: WEB 3.0 And Beyond...”	20.10.2019	19.10.2021	20.107,00 ₺	20.107,00	Devam	
17	2019	2019-1-TR01-KA202-077103	Çocuk Giysilerinde Güvenli Üretim	1.09.2019	28.02.2022	25.002,00 ₺	25.002,00	Devam	
18	2019	613137-EPP-1-2019-1-IT-SPO-SCP	Physical activity in women in menopause: a collaborative partnership for active lifestyles for the prevention and treatment of osteoporosis / HAPPY BONES	1.11.2019	31.10.2021	34.635,00 ₺	34.635,00 ₺	Devam	
19	2019	612931-EPP-1-2019-1-TR-SPO-SCP	Encouraging students to pursue grassroot sports activities outdoor in an Eco-friendly manner	1.11.2019	31.10.2022	388.853,00 ₺	388,853.00	Devam	

Sıra No	Başlangıç Yılı	Kodu / Sözleşme No.su	Adı	Başlangıç Tarihi	Bitiş Tarihi	Toplam Bütçesi (KDV Dahil)	G.Ü. AYRILAN BÜTÇE PAYI	PROJE DURUMU	TAMAMLANMA YILI
20	2019	2019-1-TR01-KA204-073981	Training on religion as a lever towards mental and physical health	16.12.2019	15.12.2021	26.140,00 ₺	26.140,00 ₺	Devam	
21	2019	2019-2-TR01-ESC11-078729	Birlikte Yapabiliriz	1.11.2019	31.10.2021	32.140,00 ₺	32,140.00	Devam	
22	2019	2019-2-TR01-ESC11-078272	Kültürler Arası Gençlik Köprüleri Kuralım II	1.11.2019	31.10.2021	67.754,00 ₺	67,754.00	Devam	
23	2019	2019-1-TR01-ESC11-073484	Kültürler Arası Gençlik Köprüleri Kuralım	1.11.2019	31.10.2021	42.340,00 ₺	42,340.00	Devam	
24	2019	608557-EPP-1-2019-1-TN-EPPKA2-CBY-SMED	Capacity Building in Early School-Leaving	1.12.2019	31.07.2021	15.605,00 ₺		Devam	
25	2019	2019-1-TR01-KA202-074547	Specialised vet Training On Hippotherapy For Professionals Working With Children With Intellectual, Emotional, Physical And Psycho-Motor Disabilities	1.11.2019	31.10.2021	126.450,00 ₺	34.510,00 ₺	Devam	
26	2019	2019-1-TR01-KA205-067388	Social Ecological System Approach for Improving Ecological Literacy Youth(SES_ECO)	1.06.2019	31.05.2021	31.877,00 ₺	31.877,00 ₺	Devam	
27	2019	2019-1-NO01-KA202-060229	Increasing the knowledge and skills of pediatric primary care practitioners regarding the promotion of healthy nutrition in childhood: a combination of culinary and nutritional education	1.11.2019	31.10.2021	38.422,00 ₺	38.422,00 ₺	Devam	
28	2019	2019-1-UK01-KA203-061973	“Data Skills for International Development Careers(Data Skills)”	1.12.2019	30.11.2021	27.432,00 ₺	27.432,00 ₺	Devam	
29	2019	2019-1-UK01-KA202-061965	“Digital Media for VET in SMEs: Online Learning of Media Competences for SMEs to Empower Learning(DigiVET)”	1.12.2019	30.11.2021	34.000,00 ₺	34.000,00 ₺	Devam	
30	2019	18-M06-AAU	Green and Flexible District Heating/Cooling in Turkey	1.03.2019	1.03.2022	655.783,00 ₺	655,78 ₺	Devam	
31	2020	“621492-EPP-1-2020-1-BG-EPPKA2-KA”	“University-business alliance in modern biotechnology approaches for climate change mitigation solutions”	1.11.2020	31.10.2023	741.844,00 ₺	31.800,00 ₺	Devam	
32	2020	101.007.922,00 ₺	Alliance for Family Integrated Care (FICare) Implementation in Neonatal Intensive Care Units’ — ‘RISEinFAMILY	1.09.2021	1.09.2025	529.000,00 ₺	36.800,00 ₺	Devam	
33	2020	2020-1-TR01-ESC11-087001	Haydi Gençlik	1.06.2020	31.05.2022	39.363,00 ₺	39.363,00 ₺	Devam	
34	2020	2020-2-TR01-ESC11-095058	Gönüllük mü? Ben de varım!	1.11.2020	31.10.2022	64.123,00 ₺	64.123,00 ₺	Devam	
35	2020	2020-2-TR01-ESC11-095057	Dayanışmada Hayat Var	1.11.2020	31.10.2022	54.538,00 ₺	54.538,00 ₺	Devam	
36	2020	2020-1-TR01-ESC11-086959	Gençlik Sahada	1.06.2020	31.05.2022	39.654,00 ₺	39.654,00 ₺	Devam	

Sıra No	Başlangıç Yılı	Kodu / Sözleşme No.su	Adı	Başlangıç Tarihi	Bitiş Tarihi	Toplam Bütçesi (KDV Dahil)	G.Ü. AYRILAN BÜTÇE PAYI	PROJE DURUMU	TAMAMLANMA YILI
37	2020	2020-1-TR01-KA203-094329	'Development and Integration of Health Literacy Education with Innovative Methods in Medical Curricula Across Europe'	1.12.2020	30.11.2023	271.175,00 ₺	65.059,00 ₺	Devam	
38	2020	2020-1-TR01-KA201-094196	Right Decisions for Effective Education-Strengthen Education for All Children!	31/12/2020	30.11.2022	212.870,00 ₺	51.760,00 ₺	Devam	
39	2020	618615-EPP-1-2020-1-UK-EPPKA2-CBHE-JP	DIVERSASIA: Embracing diversity in ASIA through the adoption of Inclusive Open Practices			1.000.000,00 ₺		Devam	
40	2020	622246-EPP-1-2020-1-TR-SPO-SSCP	Supporting Pre-schoolers' Psychomotor Skills for Encouraging Them to do Sport				78.500,00 ₺	Devam	
41	2020	2020-3-TR01-ESC11-097349	Solidarity for Needs of NEETs			62.018,00 ₺	62.018,00 ₺	Devam	
42	2020	2020-3-TR01-ESC11-096914	Artık Çok Yakınız			49.376,00 ₺	49.376,00 ₺	Devam	
43	2020	2020-1-PT-KA202-078436	Virtual Reality Simulator Against Public Speaking Phobias					Devam	

(\* boş alanlar sözleşme süreci başladığında tamamlanacaktır

## 1.1. Faaliyet Bilgileri

### 1.1.1. Düzenlenen Bilimsel Toplantılar, Etkinlikler

BÖLÜM ADI	Sempozyum		Kongre		Konferans		Panel		Seminer		Diğer* Etkinlikler		Genel Toplam
	A	B	A	B	A	B	A	B	A	B	A	B	
Proje Koordinasyon UAM									3				3

A: Ulusal, B: Uluslararası

\* Diğer Etkinlikler aşağıda da belirtilecektir.

Diğer Etkinlikler	SAYISI
Açık Oturum	
Söyleşi	
Tiyatro	
Konser	
Sergi	
Turnuva	
Teknik Gezi	1
Eğitim Semineri	

### 1.1.2. Düzenlenen Bilimsel Toplantılara ve Etkinliklere Katılan Personel Sayısı

BÖLÜM ADI	Sempozyum		Kongre		Konferans		Panel		Seminer	
	A	B	A	B	A	B	A	B	A	B
Proje Koordinasyon UAM									36	

A: Ulusal, B: Uluslararası

### 1.1.3. Bilimsel Yayın Sayıları

BÖLÜM ADI	Makale*		Bildiri*		Kitap
	A	B	A	B	

A: Ulusal, B: Uluslararası

\* İndekslere Giren Hakemli Dergilerde

### 1.1.4. Üniversiteler Arasında Yapılan İkili Anlaşmalar

ÜNİVERSİTE ADI	ANLAŞMANIN İÇERİĞİ

### 1.2. Proje Bilgileri

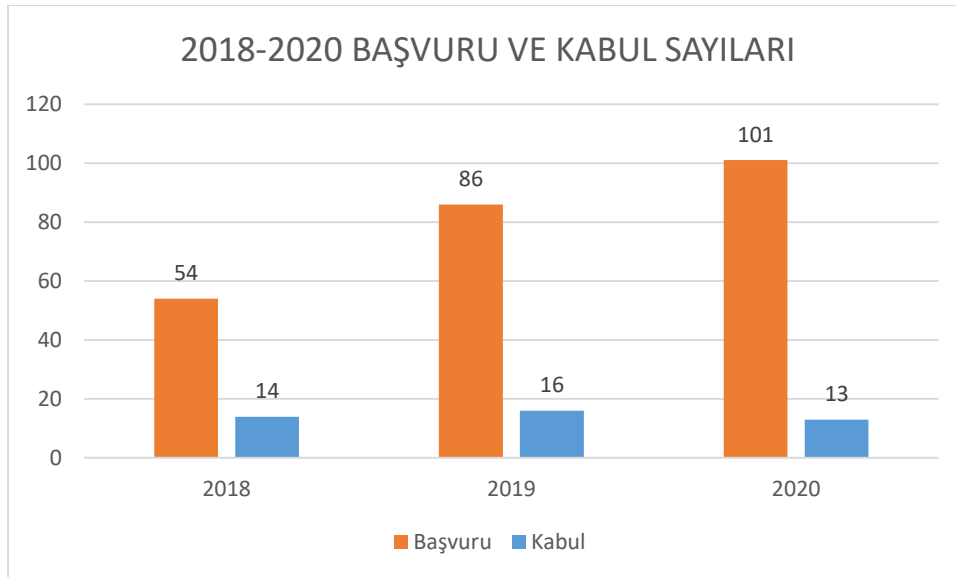
Bilimsel Araştırma Proje Sayısı								
PROJELER	2020					Toplam Ödenek		
	Önceki Yılda Devreden Proje	Yıl İçinde Eklenen Proje	Toplam	Yıl İçinde Tamamlanan Proje				
KALKINMA BAKANLIĞI								
TÜBİTAK								
AVRUPA BİRLİĞİ	41	13	43	11	2020 Tamamlanan	2020 Devam Eden	Toplam	
					€	587.881,3	1.664.969	2.252.851
					DKK	0	655.783	655.783

<b>BİLİMSEL ARAŞTIRMA PROJELERİ</b>								
<b>DİĞER(GSB)*</b>	2	0	0	2	8000 ₺			
<b>TOPLAM</b>	<b>43</b>	<b>13</b>	<b>43</b>	<b>13</b>	2020 Tamamlanan	2020 Devam Eden	<b>Toplam</b>	
					€	587.881,3	1.664.969	<b>2.252.851</b>
					TL	8.000	0	<b>8.000</b>
					DKK	0	655.783	<b>655.783</b>

\*GSB: Gençlik ve Spor Bakanlığı

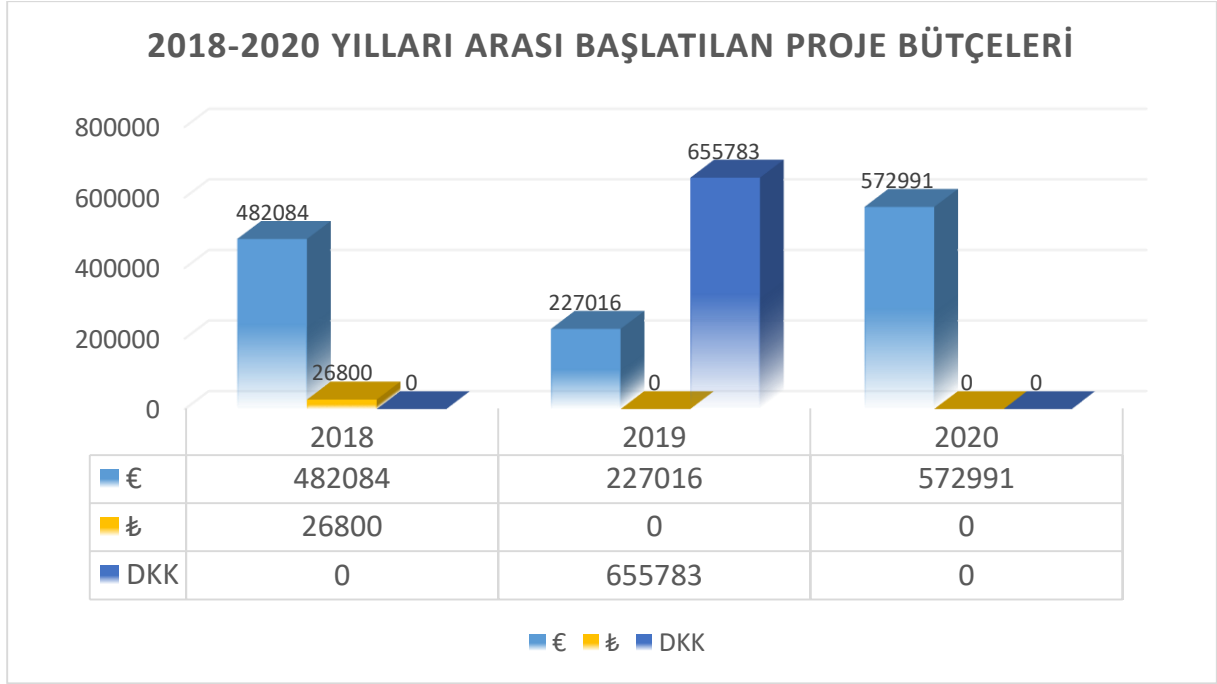
## 2. Performans Sonuçları Tablosu

Merkezimiz proje faaliyetlerinin başvuru ve kabul sayıları Şekil 2’de verilen grafik ile sunulmuştur. Proje başvuru sayısında bir önceki yıla göre 2020 yılında %17 artış ile 101 adet Üniversitemiz adına proje başvurusu yapılmıştır. Değerlendirme sürecinde olan 101 projenin 13’ü desteklenmeye hak kazanmış ve destek bildirimleri beklenmektedir.



Şekil 2. 2018-2020 proje başvuru ve kabul sayıları

Kabul edilen projelerin bütçeleri proje türlerine göre değişen para birimlerine göre çubuk grafiği şekil 3’te görülmektedir.



Şekil 3. 2018-2020 yılları arası başlatılan proje bütçeleri

Kabul edilen proje bütçeleri incelendiğinde 2018 yılının 2019 yılına kıyasla bir Horizon 2020 MSCA-ITN projesinin desteklenmesinden ötürü gerçekleştiği, 2020 yılındaki yükselişin ise kabul edilen 13 projeden 8'inin koordinatörlük bütçesi olması grafiğe artış olarak yansımıştır.





#### **4. Performans Bilgi Sisteminin Deęerlendirilmesi**

#### **5. Dięer Hususlar**

#### **IV- KURUMSAL KABİLİYET ve KAPASİTENİN DEĞERLENDİRİLMESİ**

Proje Merkezi olarak her yıl dış kaynaklı destek programları tarafından desteklenen başarılı proje sayımızı artırmak ve üniversitemizin proje kapasitesini üst seviyelere çıkarmaktır. Bu bağlamda kurumlarca desteklenen başarılı proje sayılarımız (son 3 yıl) 2018 yılında 14, 2019 yılında 16, 2020 yılında henüz açıklanmayanlar olmakla birlikte 13 desteklenen yeni projemiz bulunmaktadır. Bu yıl içerisinde desteklenen ikinci Horizon 2020 projesi 2021 yılında faaliyetlerine başlayacaktır. Yürütmesine destek olunan projeler dışında TÜBİTAK ikili işbirliği programlarından Rusya ve İngiltere ortaklıklı iki farklı projenin başvuru sürecine destek olunmuştur. Farklı proje türlerinde birimizin uzmanlaşma kapasitesini artırmıştır. Mevcut bilgi birikiminin yanı sıra farklı türlerde projelere yönelik çevik geri dönüş kapasitesi oluşmaktadır.

2020 yılında pandeminin etkilerinin azaltılarak erişilebilirliğimizin artırılması, verilen hizmetlerin kalitesinin artırılması ve kurumsallaşma amacıyla web sayfamızın etkinliği artırılmaya çalışılmıştır. İşleyişimizde kullanılan formların ilgili alana yüklenmesiyle akademisyenlerin proje süreçlerinde hızlı erişimi sağlanmıştır. Web sayfamız kanalıyla duyuru ve haberlerin de paylaşımına devam edilmiştir.

İletişim Başkanlığı tarafından kamu diplomasisi alanındaki proje ve etkinliklerin planlama, uygulama, değerlendirme, analiz ve raporlama süreçlerinin tamamında kullanılmak üzere web tabanlı bir yazılım olan Proje Takip Sistemi (PTS) tasarlanmıştır. İlgili kurum ve kuruluşlar; merkez, taşra, yurtdışı, bağlı, ilgili vb. tüm birimlerinin kamu diplomasisi projelerinin koordinasyonunu sağlayacak ve daha önce resmi yazı ile bildirilen kamu diplomasisi irtibat kişileri aracılığı ile projelerin PTS'ye girilmesi beklenmektedir. Üniversitemizde, kamu diplomasisi kapsamında proje/faaliyet gerçekleştiren öğretim elemanlarımızın kamu diplomasisi proje/faaliyet bildirim formunu doldurmaları amacıyla web sayfamızda özel bir alan oluşturulmuştur. Ayrıca PTS hakkında sıkça sorulan sorular ve cevapları da web sayfamızda verilmiştir

Gazi Üniversitesi Proje Koordinasyon Uygulama ve Araştırma Merkezinin, Türkiye Ulusal Ajansı tarafından 18 Ekim 2018 tarihinde açılan “Eurodesk Temas Noktası Olmak İsteyen Kurum ve Kuruluşlar İçin Teklif Çağrısı” destek programı kapsamında yapmış olduğu “Temas Noktası Olma” başvurusu kabul edilmiştir. Merkezimiz 2019 yılında Türkiye Ulusal ajansı tarafından Eurodesk Temas Noktası seçilerek büyük bir başarı elde etmiştir. Bu bağlamda merkezimizin görevlerinden biri, Avrupa fırsatlarını gençler ve gençlik çalışanları için ulaşılabilir hale getirmektir. Bu görevi yerine getirmek amacıyla yaptığı çalışmalardan biri, Eurodesk Türkiye Birimi vasıtasıyla, gençlerle ve gençlik çalışanlarıyla temas halinde olan kamu ve sivil toplum kuruluşlarıyla işbirliği yapmaktır. Eurodesk Türkiye Temas Noktaları, TC.

Dışışleri Bakanlıđı, Avrupa Birliđi Bakanlıđı, AB Eđitim ve Genlik Programları Merkezi Bakanlıđı (Ulusal Ajans) tarafından, genlere ve genlik alıřanlarına Avrupa Fırsatları hakkında bilgi vermekle yetkilendirilmiř kuruluřlardır. Bu bađlamda Proje Merkezimiz, Eurodesk Temas Noktası olarak seilmesiyle byk başarı elde etmiř ve Gazi niversitesi'nin uluslararası alanda grnrlđnn arttırılmasına katkı sađlamıřtır.

Proje Koordinasyon Uygulama ve Arařtırma Merkezimize, Dışışleri Bakanlıđı Avrupa Birliđi Bakanlıđı Trkiye Ulusal Ajansı Eđitim ve Genlik Programları Bakanlıđı tarafından yrtlen Avrupa Dayanıřma Programı (ESC) kapsamında, proje yrtme srecinde gsterdiđimiz başarılardan dolayı Kalite Sertifikası verilmiřtir.

Birimimizde 2020 yılında, 2 yeni akademik personel grev yapmaya bařlamasıyla ekip geniřlemiřtir. Mevcut verilerin derlenmesi ve arřivlenmesi konusunda eldeki imkanlarla excel tablosunun oluřturulması ile verilerin daha hızlı ve tutarlı řekilde hazırlanması sađlanmıřtır. Bu kapsamda niversitemizin eđitim programları arasında Excel eđitimi alınması ile bu kapasitenin arttırılması ngrlmektedir.

Proje srelerinin ve tecrbe paylařımının ilk defa proje yapacak olan akademisyenlerle paylařımının nemli olduđu deđerlendirilerek yıl ierisinde 3 evrimii konferans birimiz tarafından koordine edilmiř ve yayımlanmıřtır.

### **A- Üstünlükler**

- Personel arasındaki iş birliği ve uyumu
- İşini severek yapan alanında uzmanlaşmış personel
- Merkezin tüm personelinin genç ve enerjik olması
- Rektörlük merkez binasında çalışıyor olmamızdan dolayı kolay ulaşılabilir olması
- Üniversitenin hem fiziksel altyapı hem de insan gücü olarak verdiği desteğin güçlü olması
- Projelerin koordinasyonu ile ilgili idari birimlere hızlı ve etkili ulaşabiliyor olması
- Üniversitenin diğer birimleri ile etkili ve hızlı bilgi paylaşılabilmesi
- Web sitesinin güncel tutulması
- İlgili birimlere veri sağlamadaki hız ve tutarlılık
- Hızlı iş takibi ve pozitif performans
- Kurumsal hafızanın sürekliliği

### **B- Zayıflıklar**

- Teknolojik teçhizatların yetersizliği ya da mevcutların güncelliğini kaybetmesi
- Proje iş ve süreçlerinin takibinin yapılacağı otomasyon sisteminin olmaması

### **C. Değerlendirme:**

Kurumsal faaliyetlerin sürekli iyileştirilmesi, etkili ve objektif bir izleme ve değerlendirme süreci ile gerçekleştirilecektir. Proje merkezi Üniversitemizin hedef ve amaçları doğrultusunda her yıl proje sayısını, ulusal ve uluslararası, kamu STK işbirliği ağını genişletmek ve Avrupa fırsatlarını gençler ve gençlik çalışanları için ulaşılabilir bir hale getirmeyi planlamaktadır. Bu amaçlar doğrultusunda proje merkezi hibe çağrı ilanları döneminde, üniversitemiz 2019-2023 stratejik planda belirtilen Ar-Ge hedefleri doğrultusunda; performans göstergelerini de dikkate alarak değerlendirme raporlarını her yıl Üniversitemiz Stratejik Daire Başkanlığının takvimine göre yayınlamaktadır.

## **V- ÖNERİ VE TEDBİRLER**

Birimimizde proje verilerimizi dijital ortamda kaydedeceğimiz bir veri tabanı bulunmamaktadır. Böyle bir veri tabanının kurulması için Bilgi İşlem Dairesi Başkanlığına bilgi verilmiş ve gerekli yazışmalar yapılmıştır.

## **İÇ KONTROL GÜVENCE BEYANI**

Gerçekleştirme Yetkilisi olarak yetkim dahilinde;

Bu raporda yer alan bilgilerin güvenilir, tam ve doğru olduğunu beyan ederim.

Bu raporda açıklanan faaliyetler için bütçe ile tahsis edilmiş kaynakların, planlanmış amaçlar doğrultusunda ve iyi mali yönetim ilkelerine uygun olarak kullanıldığını ve iç kontrol sisteminin işlemlerin yasallık ve düzenliliğine ilişkin yeterli güvenceyi sağladığını bildiririm.

Bu güvence, üst yönetici olarak sahip olduğum bilgi ve değerlendirmeler, iç kontroller, iç denetçi raporları ile Sayıştay raporları gibi bilgim dahilinde ki hususlara dayanmaktadır.

Burada raporlanmayan, idarenin menfaatlerine zarar veren herhangi bir husus hakkında bilgim olmadığını beyan ederim. (ANKARA –15.01.2021 )

**Prof. Dr. Salih ŞAHİN**

**Merkez Müdürü**